

JET WATER DENTAL CARE

取扱説明書

保証書付

ジェット水流でデンタルケア

この説明文は大切に保管し、使用の際にはよくお読みください。

安全上のご注意

この「安全上のご注意」では、お客様や第三者への危害や損害を未然に防ぎ、本品を安全にお使いいただくために、守っていただきたい事項を示しています。

警告 誤った扱いをすると、死亡または重傷を負う可能性がある内容

注意 誤った扱いをすると、人が傷害を負う可能性および物の損害の発生が想定される内容

警告

- 本品を廃棄する時以外は、絶対に分解や改造、修理を行わないでください。
●本品を火の中に投げ入れたり、加熱したりしないでください。
●充電中は、濡れた手で充電アダプターや充電ケーブルの抜き差しをしないでください。
●異常、故障の時には、直ちに使用を中止してください。
●乳幼児やペット等の手の届かないところで使用・保管してください。

注意

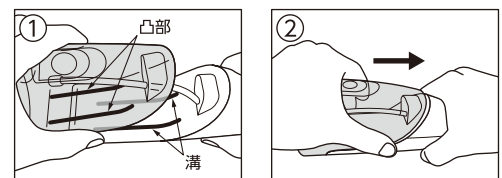
- 本来の用途以外には使用しないでください。
●歯周病など、口腔内に気になる症状がある方は、歯科医師に相談の上、使用してください。
●お子様の使用の際は、保護者の監督のもと行ってください。
●ノズルは家族や他の人と共用しないでください。
●本品は口腔洗浄以外で使用しないでください。
●タンクに40℃を超える温水は入れないでください。
●タンクに水のない状態で空運転をしないでください。
●水圧でノズルが外れるため、使用中にノズル取り外しボタンを押さないでください。
●充電時には、充電ポートの水分を拭き取り乾燥した後、充電ケーブルを接続してください。
●落下させたり、ぶつけたりしないでください。
●使用後は本体とノズルの掃除をして、乾燥させてください。
●太陽光を直接浴びないように場所で保管してください。
●廃棄の際は各自自治体の処理方法に従ってください。

洗浄水タンク取り扱いの注意

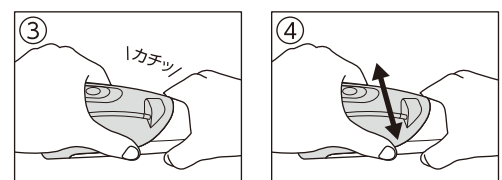
洗浄水タンクは取り外しができる構造になっていますが、内部の部品保護のため、取り外さないで使用してください。

洗浄水タンクの取り付け方

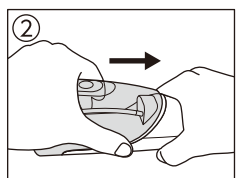
使用の際、洗浄水タンクが外れてしまった場合は、以下の手順でタンクを取り付けて使用してください。取り付け後、洗浄水タンクがグラつきなく確実に取り付けられていることを確認の上、使用してください。



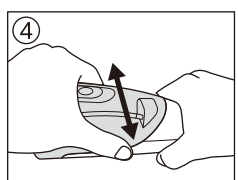
タンクの凸部を本体の溝に合わせる。



カチッと音がしてタンクが本体に固定されたことを確認する。



矢印方向にタンクをスライドさせ押し込む。



タンクを動かしてグラつかないことを確認する。

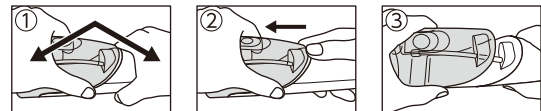
廃棄するとき

リチウムイオン電池のリサイクルについて

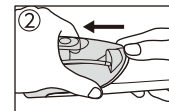
本品はリチウムイオン電池を使用しています。リチウムイオン電池はリサイクル可能な貴重な資源です。使用済みの本品の廃棄に際しては、リチウムイオン電池を取り出し、各自自治体の処理方法に従いリサイクルにご協力ください。



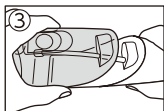
廃棄するときの電池の取り出し方



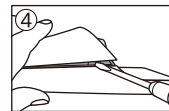
タンクと本体の境に「くの字」の力を加える。



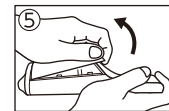
浮いたタンクの端を親指で押す。



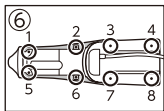
タンクを外す。



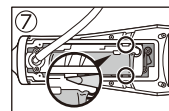
側面にマイナスドライバーを差し込んでこじる。



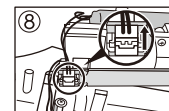
浮いたカバーを手で開いて外す。



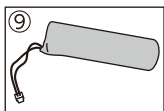
8ヶ所のネジを外しカバーを外す。



ドライバーで爪を開く。



電池のコネクタを外す。



取り出した電池はリサイクルへ。

歯磨きでは取りきれない汚れをジェット水流で除去!

洗口液を入れて使用できる口腔洗浄器!

歯間や歯周ポケットに入り込んだプラーク(歯垢)をしっかりと洗い流します。

各部の名称



お風呂で使える

防水設計 IPX7

4段階の水流パターン

一回の充電で約40回使用

大容量タンク 310ml

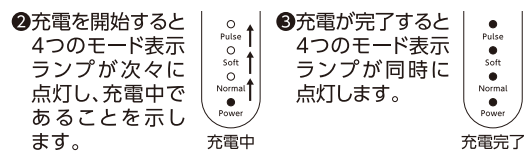
充電について

動作中に停止したり、電源ボタンを押しても起動せず4つのモード表示ランプが同時に点滅する場合は、電池の残容量が不足しており充電が必要です。

充電方法

1 付属の充電ケーブルのUSB-Cコネクタを本体の充電ポートのキャップを外して充電ポートに接続してください。充電ケーブルの他端(USB-A)コネクタをお手持ちのUSB出力の充電アダプターに接続してください。

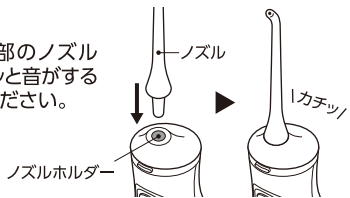
※本体の充電ポートが洗浄水や水で濡れている場合は、充電ケーブル接続の前に乾いた布で拭き取って乾燥後、充電を始めてください。



使用方法

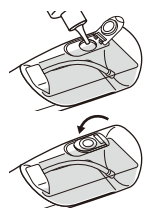
1 ノズル装着

ノズルを本体上部のノズルホルダーに、カチッと音がするまで差し込んでください。



2 洗浄液の注入

タンク背面の蓋を開け、本品を水平にした状態で洗浄液を入れてください。濃縮タイプの洗口液をお使いの場合は、希釈用の水を入れた後、洗口液を注入してください。注入後はタンクの蓋を確実に閉めてください。

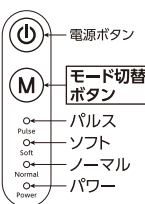


使用できる洗浄液について

- 水道水
○ぬるま湯(40℃以下)
○洗口液

3 モード設定

本体前面にあるモード切替ボタンを押して、お好みの水圧を選択ください。押すたびに、パルス(Pulse) → ソフト(Soft) → ノーマル(Normal) → パワー(Power)の順に切り替わります。設定されたモードは該当するモード表示ランプで確認してください。



モードについて

- パルス...パルス状の水流がノズルから噴出されます。
●水流の強さは次の順に強くなります。ソフト(弱) < ノーマル(中) < パワー(強)
●初めて使用する際は、ソフト水流からお試しになるのをお勧めします。

4 電源投入

ノズルの先端をお口を含み、電源ボタンを押してください。設定されたモードを示す表示ランプが点灯し、洗浄を開始します。



洗浄水が本体内部の機関に行き渡るまで、時間を要する場合があります。しばらく待っても洗浄水が出ない場合は一旦、電源をオフにして、図のようにノズルを外して、ノズルホルダーに水道水を満たしたあと、ノズルを再装着して電源を投入してください。



5 洗浄

洗浄中は少し前傾の姿勢でお口を僅かに開けることにより、口内に溜まった洗浄水をお口から流し出すことができます。※お口を大きく開けて使用されると、洗浄水が周囲に飛び散りますので注意してください。



6 停止

●本体は防水機構を備えていますので、洗浄水等による水濡れにも安心して使用していただけます。



●ノズルの向きは360°自在に回転できます。使いやすい向きに調整して使用してください。
※タンク内の給水ホースの先端が水面より上に出ると、洗浄水が出なくなります。本体の向きを調整して、ホースの先端が水没した状態で使用してください。



ケアのポイント

歯と歯の間、歯と歯茎の間を狙って水流をあて、大臼歯(奥歯)から前歯まで歯茎に沿ってゆっくり動かしてください。歯の表面、裏側、奥歯の奥も洗浄してください。



故障かなと思ったら

Table with 2 columns: 症状 (Symptoms) and 考えられる原因と処置 (Possible causes and countermeasures). Rows include: 動かない (Not working), 水の出が悪い (Poor water flow), 水が出ない (No water flow), 充電しても使用時間が短い (Short battery life).